



Návod k použití

Model

Nice, Ray

### Vážený zákazníku,

děkujeme za Vaši důvěru při výběru odsavače par. Tento výrobek byl navržen a vyroben s maximální péčí, na základě dlouholeté tradice, vývoje a výzkumů, s důrazem na prvotřídní kvalitu.

K tomu, aby Váš odsavač dobře plnil svoji funkci, je třeba dodržet pokyny, které jsou uvedeny v tomto návodu. Zvláštní pozornost prosím věnujte následujícím čtyřem bodům, týkají se totiž záležitostí, ve kterých nejčastěji dochází k pochybení. Uvádíme je proto na tomto místě, přestože se s těmito informacemi setkáte znovu v příslušných kapitolách.

- Potrubí a vlastně celý odtahový systém není součástí dodávky odsavače, ale je velmi důležitý pro jeho správnou funkci, zejména pro **optimální výkon při minimální hlučnosti**. Věnujte proto pozornost pokynům uvedeným v příslušných kapitolách tohoto návodu.
- Ani u nejvýkonnějších výrobků nevzniká v sací zóně tak silné proudění vzduchu, které by dokázalo dokonale usměrnit a odsát veškerý parami nasycený vzduch nad varnou deskou. **Pokud pozorujete (například při silném varu vody v otevřené nádobě), že část par nebyla nasáta, nejedná se zpravidla o závadu.** Správně dimenzovaný a instalovaný odsavač totiž zajistí několikrát za hodinu kompletní výměnu vzduchu ve Vaší kuchyni, což postačuje k optimálnímu odvětrání při vaření. A pokud jej necháte pracovat ještě určitou dobu po ukončení vaření, dosáhnete dokonalého odstranění par a pachů.
- Nerezový povrch je ušlechtilý, ale velmi zranitelný. Vyvarujte se při čištění použití prostředků, které by jej mohly poškrábat. **Nikdy nepoužívejte prostředky obsahující agresivní látky, zejména chlór (Savo a pod.), které mohou zanechat na povrchu neodstranitelné skvrny.** Doporučujeme používat prostředky, které pro tento účel dodává výrobce. Věnujte zvýšenou pozornost kapitole v závěru tohoto návodu - **Údržba povrchu odsavače**.

Odsavače par v provedení INOX jsou vyrobeny z nerezové oceli AISI 430 (ČSN 17040, DIN 1.4016).

Mnoho spokojenosti s novým pomocníkem ve Vaší domácnosti přeje

PROMTINVEST spol. s r.o.

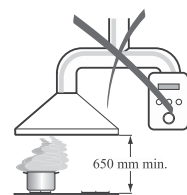
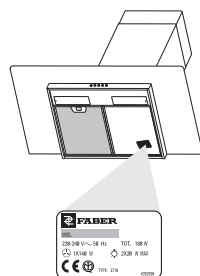
výhradní distributor FABER pro ČR

### OBSAH:

RADY A DOPORUČENÍ	3
TECHNICKÝ NÁKRES	4
SLOŽENÍ ODSAVAČE	5
POSTUP PŘI INSTALACI	6
OVLÁDÁNÍ	9
ÚDRŽBA	10

## INSTALACE

- S ohledem na nutnost dodržení bezpečnostních předpisů a zásad pro odvádění vzduchu z místnosti doporučujeme svěřit instalaci odborné firmě. Výrobce se zříká jakékoliv odpovědnosti za škody způsobené neodbornou instalací, neodpovídající příslušným normám.
- Minimální bezpečnostní vzdálenost mezi varnou deskou a odsavačem musí být 650 mm.
- Zkontrolujte, zda napětí v síti odpovídá napětí uvedenému na výrobním štítku uvnitř odsavače.
- Při provozu s odtahem bude Vás odsavač připojen na potrubí, které není jeho přímou součástí. Pro optimální funkci odsavače, zejména pro dosažení co nejnižší hlučnosti, je velmi důležité, aby toto potrubí bylo dimenzováno s ohledem na jeho výkon a kladlo protékajícímu vzduchu co nejmenší odpor. Pro výrobky s výkonem nad 300 m<sup>3</sup>/hod. proto doporučujeme použít kulaté potrubí průměru 150 mm nebo ploché potrubí 220 x 90 mm. Trasa odtahu by měla mít co nejméně kolen (ohybů) a měla by být co nejkratší.
- Pokud bude potrubí zakončeno mřížkou, dbejte, aby mřížka neměla příliš husté lamely a netvořila tak zbytečně velkou překážku proudícímu vzduchu.
- Bude-li odsavač pracovat s vnějším odtahem, dbejte, aby byla v rámci odtahového systému instalována zpětná klapka. Je důležitá pro zamezení tvoření kondenzátu v potrubí. Pokud není součástí výbavy, použijte výhradně zpětnou klapku doporučenou výrobcem.
- **POZOR!** Špatně dimenzovaný odtahový systém může mít za následek podstatné snížení výkonu a **zvýšení hlučnosti**. Reklamovaná vada způsobená nedodržáním pokynů uvedených v tomto návodu nebude dodavatelem odsavače akceptována.
- Nenapojujte odsavač na kouřovody, které odvádí spaliny.
- V případě, že v místnosti se nacházejí kromě odsavače také zařízení s přímým spalováním, například plynové spotřebiče, je třeba zajistit dostatečné větrání místnosti. Správný a bezpečný provoz je zajištěn, pokud maximální podtlak v místnosti nepřesáhne 0,04 mBar, zabrání se tak zpětnému průniku zplodin z hoření do místnosti.



## POUŽITÍ

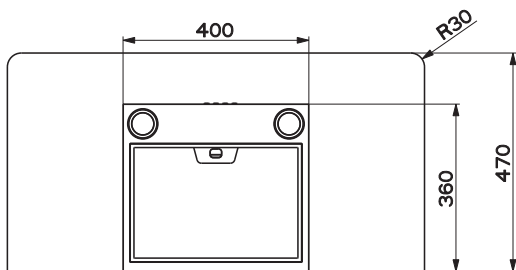
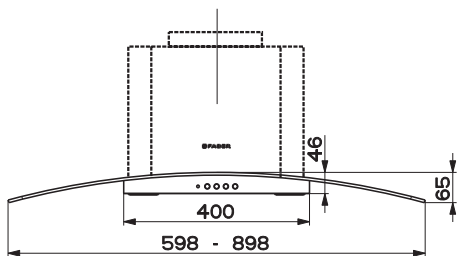
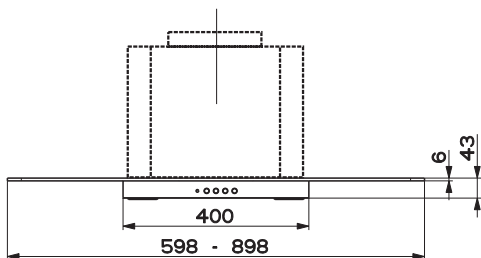
- Odsavač je konstruován výlučně pro použití v domácnosti.
- Nepoužívejte odsavač k jiným účelům než jakým je určen.
- Nenechávejte pod odsavačem volný oheň vysoké intenzity.
- Regulujte vždy oheň tak, aby nepřesahoval okraj dna použitého hrnce.
- Kontrolujte zařízení během vaření: přehřátý olej se může vznítit.
- Odsavač nesmějí používat děti či osoby neobeznámené s jeho správným používáním.



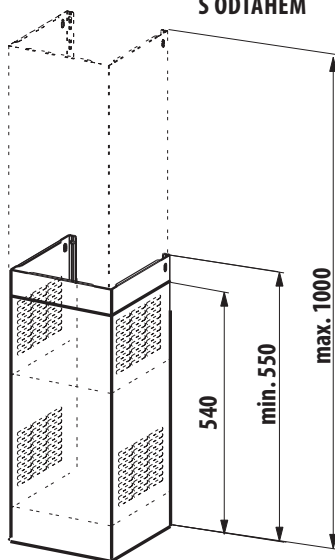
## ÚDRŽBA

- Před začátkem jakékoliv údržbové operace vytáhněte přívodový kabel z elektrické sítě nebo přerušte přívod proudu vypínačem.
- Dodržujte včasnost a dostatečnou údržbu filtrů v závislosti na míře používání.
- Pro čištění povrchu odsavače nikdy nepoužívejte agresivní prostředky, zejména takové, které obsahují abrazivní složky, chlór nebo rozpouštědla.
- Doporučujeme používat prostředky, které pro tento účel dodává výrobce.

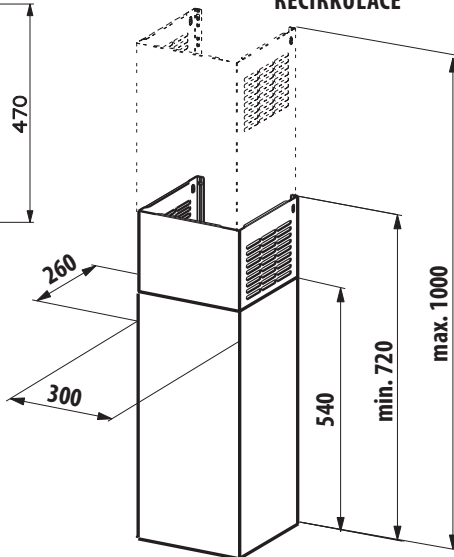
**ROZMĚRY**



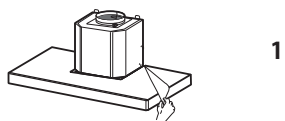
**S ODTAHEM**



**RECIRKULACE**



## SLOŽENÍ ODSAVAČE - PŘÍSLUŠENSTVÍ



1



2.1



2.2



7.2



9



11



12a



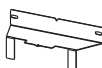
12c



14.1



15



16

### Pos. ks ČÁSTI VÝROBKU

- 1 1 korpus (tělo) odsavače s ovládáním, osvětlením a tukovými filtry
- 2 1 komín odsavače tvořený:
  - 2.1 1 horní část
  - 2.2 1 spodní část
- 9 1 redukce průměr 150/120 mm
- 14.1 2 prodlužovací rámečky
- 15 1 rozbočovač
- 16 1 držák rozbočovače

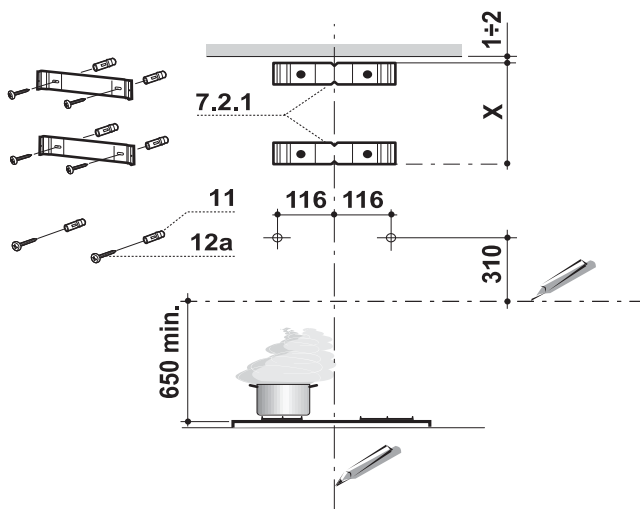
### PŘÍSLUŠENSTVÍ

- 7.2.1 2 konzole pro upevnění komínu
- 11 6 hmoždinek
- 12a 6 šroubů 4,2x44,4
- 12c 6 šroubů 2,9x6,5

### DOKUMENTACE

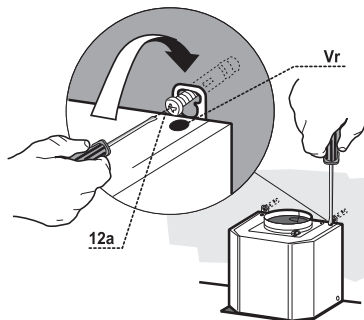
- 1 návod k použití

**MONTÁŽ ODSAVAČE**



**MONTÁŽ KONZOL PRO KOMÍN. MONTÁŽ KORPUSU (TĚLA) ODSAVAČE.**

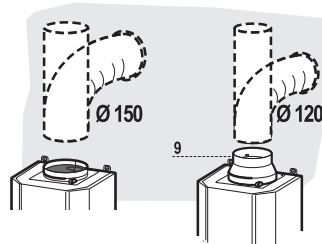
- Za pomoci olovnice naznačte na zdi osu, která by měla procházet středem varné desky.
- Označte vodorovnou osu pro otvory k uchycení odsavače, která z bezpečnostních důvodů musí být min. 960 mm nad úroveň varné desky.
- Přiložte konzolu pro upevnění komínu **7.2.1** 1 - 2 mm pod strop (rampu) tak, aby se výseče, označující střed konzoly, kryly s narýsovanou svislou osou.
- Opište otvory pro šrouby.
- Stejným způsobem přiložte druhou konzolu **7.2.1**, vzdálenost **X** se rovná výšce horního komínu.
- Opište otvory pro šrouby.
- Na vodorovné ose pro upevnění odsavače vyznačte středy pro otvory ve vzdálenosti 116 mm od svislé osy.
- Vytvřete otvory pro hmoždinky vrtákem o průměru 8 mm.
- Vytvrtené otvory osadte hmoždinkami **11**.
- Nejdříve seřídte úchyty, za které bude korpus odsavače připevněn seřizovacími šrouby **Vr**.
- Upevněte korpus a konzoly pomocí šroubů **12a**, které jsou součástí vybavení.
- Seřídte korpus odsavače do roviny pomocí stavitelných úchytlů a šroubů **Vr**.



### PŘIPOJENÍ VZDUCHOVÉHO POTRUBÍ

#### PROVOZ S VNĚJŠÍM ODTAHEM VZDUCHU:

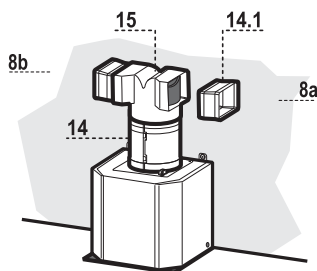
Na výstup z ventilační jednotky nasadíte zpětnou klapku Faber 150 mm (není součástí výbavy). Na zpětnou klapku nasadíte pevné nebo flexibilní potrubí o průměru 150 mm. Bude-li odtah veden krátkým potrubím s jedním kolenem, připouští se použití potrubí průměru 120 (125 mm). V tomto případě nasadíte na zpětnou klapku redukci 8. Potrubí nesmí být nikde redukováno.



- Pro napojení na trubku o průměru 120 mm přidejte redukci 9 na výstup z ventilační jednotky.
- Pokud je v odsavači namontován uhlíkový pachový filtr, odstraňte jej.

#### RECIRKULAČNÍ PROVOZ:

- Na horní konzoli 7.2.1 upevníte držák rozbočovače 16.
- Na držák rozbočovače 16 nasadíte rozbočovač 15.
- Výstup z ventilační jednotky a rozbočovač spojte pevnou nebo flexibilní trubkou (není součástí výbavy)
- Na rozbočovač 15 nasadíte prodlužovací rámečky 14.1.
- Výška těchto rámečků musí korespondovat s výškou otvorů v komínu.
- Nasadíte uhlíkový filtr a tukové kazetové filtry.



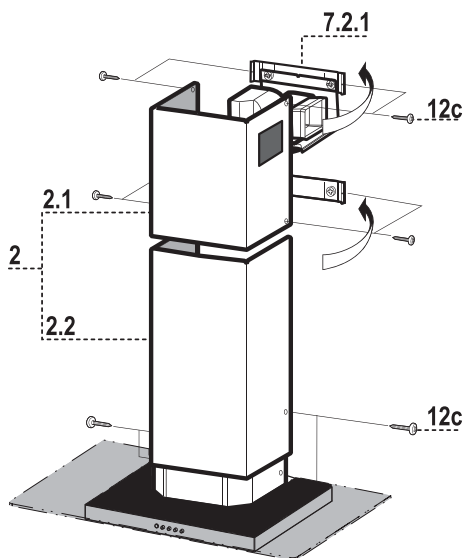
### ELEKTRICKÉ PŘIPOJENÍ

- Pokud je přístroj zapojen přes dvoupólový vypínač, musí být jeho kontakty vzdáleny nejméně 3 mm.

**MONTÁŽ KOMÍNU**

HORNÍ KOMÍN:

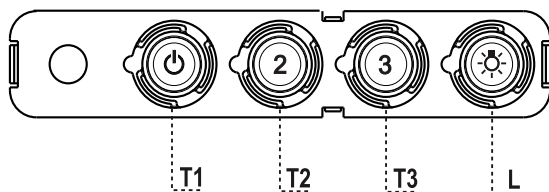
- Při montáži vrchní komínové části **2.1** lehce rozevřete bočnice, zachyťte je za konzoly **7.2.1** a znovu je přitlačte k sobě až zaklapnou.
- Upevníte horní komínovou část ke konzolám pomocí čtyř šroubků **12c**, které najdete v sáčku s příslušenstvím.
- Podobně namontujte i dolní komínovou část **2.2**. Dolní část komínu zasadíte do korpusu odsavače, horní část po roztažení zasadíte mezi konzolu a stěnu a tlačte směrem dovnitř, až dojde k zapadnutí prolisů. Komín připevníte v dolní části dvěma šrouby, které najdete v příslušenství, ke korpusu odsavače..





## ŘÍDÍCÍ PANEĽ S PŘEPÍNAČI

## NICE RAY



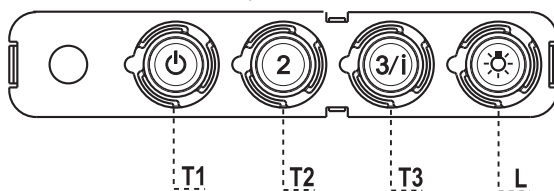
TLAČÍTKO	LED	FUNKCE
<b>T1 rychlost</b>	svítí zeleně	stiskem aktivujeme 1. rychlost stiskem snižujeme / vypínáme rychlost
<b>T2 rychlost</b>	svítí oranžově	stiskem aktivujeme 2. rychlost
<b>T3 rychlost</b>	svítí červeně	stiskem aktivujeme 3. rychlost
<b>L světlo</b>		zapínáme a vypínáme osvětlení

## Upozornění:

Stisknutím příslušného tlačítka můžeme okamžitě aktivovat jakoukoli rychlost.

Tlačítkem T1 můžeme zcela vypnout odsavač až po dosažení 1 rychlosti.

## NICE EG8, RAY EG8



TLAČÍTKO	LED	FUNKCE
<b>T1 rychlost</b>	svítí zeleně	stiskem aktivujeme 1. rychlost stiskem snižujeme / vypínáme rychlost
<b>T2 rychlost</b>	svítí oranžově	stiskem aktivujeme 2. rychlost
<b>T3 rychlost</b>	svítí červeně bliká červeně	stiskem aktivujeme 3. rychlost podržením cca 2 vteřiny aktivujeme intenzivní odsávání
<b>L světlo</b>		zapínáme a vypínáme osvětlení

## Upozornění:

Stisknutím příslušného tlačítka můžeme okamžitě aktivovat jakoukoli rychlost.

Tlačítkem T1 můžeme zcela vypnout odsavač až po dosažení 1 rychlosti.

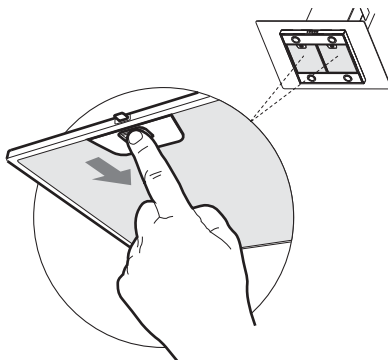
Pravidelná údržba zajistí bezvadný provoz a dobrou výkonnost. Zvláštní pozornost věnujte kovovým tukovým filtrům a při recirkulačním provozu též aktivním uhlíkovým filtrům.

### KOVOVÉ TUKOVÉ FILTRY

Kovové tukové filtry je nutné čistit aspoň jednou za dva měsíce, tyto filtry jsou omyvatelné běžnými čistícími prostředky nebo v myčce, potřeba čištění se úměrně zvyšuje s frekvencí používání odsavače.

#### ČIŠTĚNÍ FILTRU:

- Vyměňte kovový tukový filtr dle obrázku.
- Filtr umyjte, dávejte pozor, abyste nezkřivili rám filtru.
- Před jeho zpětnou montáží jej nechte řádně vysušit.

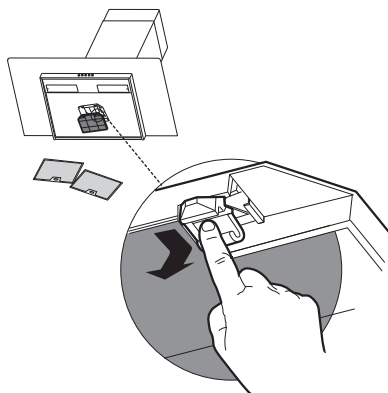


### AKTIVNÍ UHLÍKOVÉ FILTRY (RECIRKULAČNÍ PROVOZ)

Aktivní uhlíkové filtry mají schopnost zadržet pachy až do úplného nasycení. Nejsou omyvatelné ani recyklovatelné, proto je třeba je vyměňovat alespoň jednou za čtyři měsíce nebo i častěji při zvláště intenzivním používání.

#### VÝMĚNA:

- Vyměňte kovový tukový filtr.
- Vyměňte nasycený uhlíkový filtr dle obrázku a namontujte nový. Usazením do žlábků a tlakem docílíme fixací pomocí plastových západek.
- Nasadíte zpět kovový tukový filtr.



## OSVĚTLENÍ

Při poruše osvětlení volejte servis.

Upozornění: Nedívejte se do zdroje osvětlení přes optiku (kukátko, lupa...).

## ÚDRŽBA POVRCHU ODSAVAČE

- První vyčištění a ošetření povrchu je třeba provést ihned po instalaci výrobku.
- Odsavač čistěte a ošetřujte pravidelně.
- Nepoužívejte příliš mokré hadříky či houby, ani proud vody.
- Nepoužívejte hrubé látky nebo prostředky, které by mohly povrch odsavače mechanicky poškodit.
- Na lakovaný povrch nepoužívejte ředidla ani alkoholy, protože by mohlo dojít k jeho zmatnění.
- Při čištění nerezového povrchu **nepoužívejte prostředky, které obsahují agresivní látky**, především chlór. **Můžete tím způsobit jeho nevratné poškození.** Nepoužívejte prostředky pro čištění vodovodních baterií a dřezů, obsahují agresivní složky, které vyžadují po užití důkladný oplach vodou. Nepoužívejte benzin, může zanechat na nerezovém povrchu duhové skvrny. Vhodnými prostředky jsou lihová čisticidla, jemné saponáty nebo mýdlová voda.
- Po vyčištění odsavače je jeho povrch zbaven ochranných látek a mohou na něm ulpět chemické složky z čistících prostředků, které reagují i s kvalitním nerezovým materiálem.
- **Je proto třeba po každém vyčištění použít prostředek k ošetření ušlechtilé oceli.** Zabráníte tak možnému poškození výrobku, tvoření otisků prstů při doteku a usnadníte si podstatným způsobem jeho další údržbu.

**Doporučujeme:** Clin&Clin (čisticí a leštící prostředky), Würth (ošetřující sprej pro ušlechtilé oceli). Tyto prostředky jsou dodávány do sítě prodejců odsavačů Faber.

**Důležité upozornění:** Poškození povrchu výrobku nedodržением těchto pokynů nelze považovat za výrobní nebo technologickou vadu a nemůže být uznáno jako oprávněná reklamace v rámci záruky.



Zastoupení pro Českou republiku:  
**PROMTINVEST spol. s r.o.**  
e-mail: [info@odsavacefaber.cz](mailto:info@odsavacefaber.cz), [www.odsavacefaber.cz](http://www.odsavacefaber.cz)  
tel.: +420 566 630 160, fax: +420 566 631 161