



FABER

Návod k použití

Model
Bella

Vážený zákazníku,

děkujeme za Vaši důvěru při výběru odsavače par. Tento výrobek byl navržen a vyroben s maximální péčí, na základě dlouholeté tradice, vývoje a výzkumů, s důrazem na prvotřídní kvalitu.

K tomu, aby Váš odsavač dobře plnil svoji funkci, je třeba dodržet pokyny, které jsou uvedeny v tomto návodu. Zvláštní pozornost prosím věnujte následujícím čtyřem bodům, týkají se totiž záležitostí, ve kterých nejčastěji dochází k pochybení. Uvádíme je proto na tomto místě, přestože se s těmito informacemi setkáte znovu v příslušných kapitolách.

- Dbejte, aby odtahové potrubí bylo dostatečně dimenzované. Pro výrobky s výkonem do 250 m³/hod. postačí potrubí o průměru 100 mm (nebo ploché potrubí odpovídajícího průřezu), pro výkon 250 - 650 m³/hod. je nutné použít potrubí o průměru nejméně 125 mm (nebo odpovídající ploché potrubí), pro výkony nad 650 m³/hod. je nutné použít potrubí o průměru 150 mm (nebo odpovídající ploché potrubí). **Nedostatečně dimenzované, nebo příliš dlouhé (více jak 4m) a členité potrubí podstatně snižuje účinnost odsavače a zároveň zvyšuje jeho hlučnost.** U dlouhého potrubí je navíc větší nebezpečí kondenzace vodních par.
- Bude-li odsavač pracovat s vnějším odtahem (ne jako recirkulační), dbejte, aby byla instalována **zpětná klapka**.
- Ani u nejvýkonnějších výrobků nevzniká v sací zóně tak silné proudění vzduchu, které by dokázalo dokonale usměrnit a odsát veškerý parami nasycený vzduch nad varnou deskou. **Pokud pozorujete (například při silném varu vody v otevřené nádobě), že část par nebyla nasáta, nejedná se zpravidla o závadu.** Správně dimenzovaný a instalovaný odsavač totiž zajistí 10x za hodinu kompletní výměnu vzduchu ve Vaší kuchyni, což postačuje k optimálnímu odvětrání při vaření. A pokud jej necháte pracovat ještě určitou dobu po ukončení vaření, dosáhnete dokonalého odstranění veškerých par a pachů.
- Odsavače par v provedení INOX jsou vyrobeny z nerezové oceli AISI 430 (ČSN 17040, DIN 1.4016).
- Nerezový povrch je ušlechtilý, ale velmi zranitelný. Vyvarujte se při čištění použití prostředků, které by jej mohly poškrábat. **Nikdy nepoužívejte prostředky obsahující agresivní látky, zejména chlór (Savo a pod.), které mohou zanechat na povrchu neodstranitelné skvrny.** Doporučujeme používat prostředky, které pro tento účel dodává výrobce. Věnujte zvýšenou pozornost kapitole v závěru tohoto návodu - **Údržba povrchu odsavače**.

Mnoho spokojenosti s novým pomocníkem ve Vaší domácnosti přeje

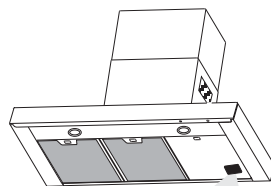
PROMTINVEST spol. s r.o.
zastoupení FABER pro ČR

OBSAH:

RADY A DOPORUČENÍ	3
TECHNICKÝ NÁKRES	4
SLOŽENÍ ODSAVAČE	5
POSTUP PŘI INSTALACI	6
OVLÁDÁNÍ	10
ÚDRŽBA	11

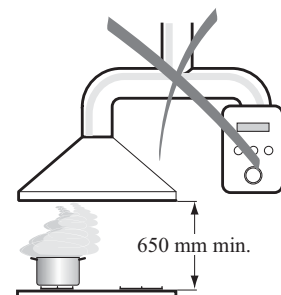
INSTALACE

- S ohledem na nutnost dodržení bezpečnostních předpisů a zásad pro odvádění vzduchu z místnosti doporučujeme svěžit instalaci odborné firmě. Výrobce se zříká jakékoliv odpovědnosti za škody způsobené neodbornou instalací, neodpovídající příslušným normám.
- Minimální bezpečnostní vzdálenost mezi varnou deskou a odsavačem musí být 650 mm.
- Zkontrolujte, zda napětí v síti odpovídá napětí uvedenému na výrobním štítku uvnitř odsavače.
- Napojte odsavač na potrubí o průměru 120 mm nebo 150 mm. Průměr odtahového potrubí je odvislý od výkonu ventilační jednotky. Potrubí vedte nejkratší možnou cestou. Pozor! Pro instalaci ve verzi s odvodem vzduchu mimo místnost nasadte na výstup zpětnou klapkou (není součástí výbavy). Použití potrubí menšího průměru, než je uvedeno, dlouhé (více jak 4m) nebo členité potrubí má za následek podstatné snížení výkonu a zvýšení hlučnosti přístroje. V takovém případě nemůže být uplatněná záruka na deklarované parametry.
- Nenapojujte odsavač na kouřovody, které odvádí spaliny.
- V případě, že v místnosti se nacházejí kromě odsavače také zařízení s přímým spalováním, například plynové spotřebiče, je třeba zajistit dostatečné větrání místnosti. Správný a bezpečný provoz je zajištěn, pokud maximální podtlak v místnosti nepřesáhne 0,04 mBar, zabrání se tak zpětnému průniku zplodin z hoření do místnosti.



POUŽITÍ

- Odsavač je konstruován výlučně pro použití v domácnosti.
- Nepoužívejte odsavač k jiným účelům než k jakým je určen.
- Nenechávejte pod odsavačem volný oheň vysoké intenzity.
- Reguluje vždy oheň tak, aby nepřesahoval okraj dna použitého hrnce.
- Kontrolujte zařízení během vaření: přehřátý olej se může vznítit.
- Odsavač nesmějí používat děti či osoby neobeznámené s jeho správným použitím.

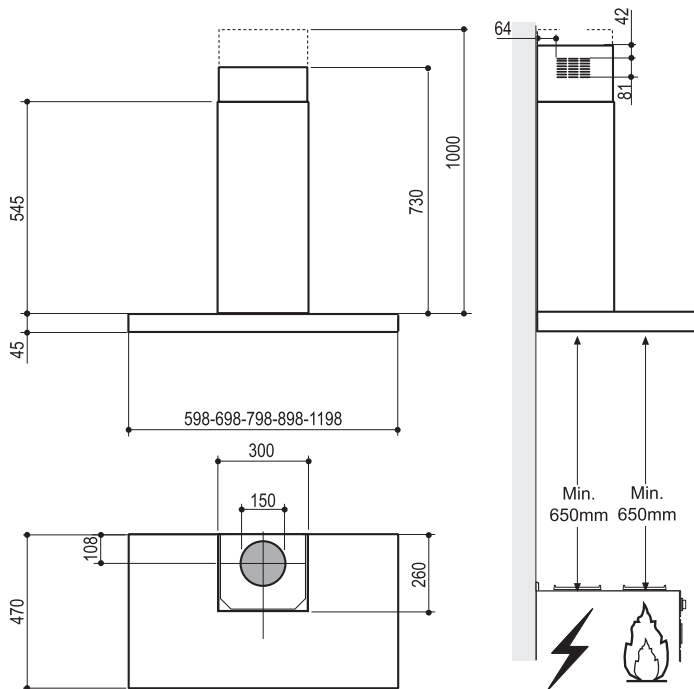


ÚDRŽBA

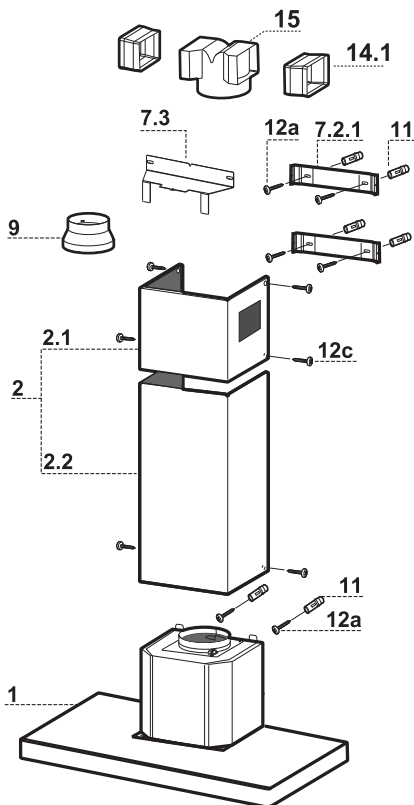
- Před začátkem jakékoliv údržbové operace vytáhněte přívodový kabel z elektrické sítě nebo přerušete přívod proudu vypínačem.
- Dodržujte včasnou a dostatečnou údržbu filtrů v závislosti na míře používání.
- Pro čištění povrchu odsavače nikdy nepoužívejte agresivní prostředky, zejména takové, které obsahují abrazivní složky, chlór nebo rozpouštědla.
- Doporučujeme používat prostředky, které pro tento účel dodává výrobce.



ROZMĚRY



SLOŽENÍ ODSAVAČE - PŘÍSLUŠENSTVÍ



Pos. ks ČÁSTI VÝROBKU

- 1 1 korpus (tělo) odsavače s ovládáním, osvětlením a tukovými filtry
- 2 1 komín odsavače tvořený:
 - 2.1 1 horní část
 - 2.2 1 spodní část
- 9 1 redukce průměr 150/120 mm
- 14.1 2 prodlužovací rámeček, určeno pro recirkulační provoz
- 15 1 rozbočovač, určeno pro recirkulační provoz

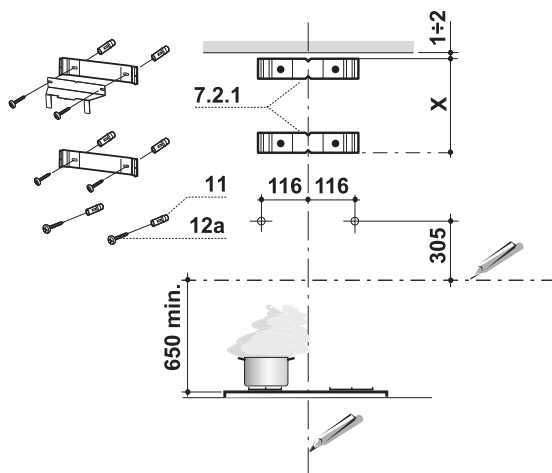
PŘÍSLUŠENSTVÍ

- 7.2.1 2 konzoly pro upevnění komínu
- 7.3 1 podpora rozbočovače
- 11 6 hmoždinek
- 12a 6 šroubů 4,2x44,4
- 12c 6 šroubů 2,9x9,5

DOKUMENTACE

- 1 návod k použití

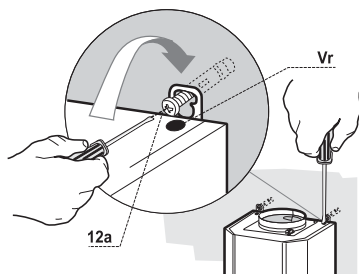
PŘÍPRAVA UCHYCENÍ TĚLA ODSAVAČE



- Za pomoci olovnice naznačte na stěně svislou osu dle potřeby do úrovně podhledu nebo až ke stropu, osa by měla procházet středem varné desky.
- Označte vodorovnou osu pro otvory k uchycení odsavače, která z bezpečnostních důvodů musí být min. 650 mm nad úrovní varné desky.
- Přiložte konzolu pro upevnění komínu **7.2.1** ke stěně (viz. obr.) 1-2 mm pod stropem či podhledem a srovnejte osu konzoly se svislou osou.
- Označte na stěně středy otvorů konzoly.
- Přiložte konzolu **7.2.1** ke stěně a srovnejte její osu se svislou osou na stěně ve vzdálenosti **X**, která je shodná s délkou horního dílu komínu odsavače **2.1** (vzdálenost X může být různá v závislosti na různých výškách horních dílů komínu).
- Opět označte na stěně středy otvorů konzoly.
- Ve vzdálenosti 116 mm na obě strany od svislé osy a 305 mm nad vodorovnou osou (viz. obr.) vyznačte středy otvorů.
- Vyrtejte všech šest otvorů pro hmoždinky vrtákem o průměru 8 mm.
- Vyrvané otvory osadte hmoždinkami **11**.
- Upevněte konzoly přiloženými vruty **12a**, které jsou součástí vybavení.
- Dva vruty **12a**, na které se zavěšuje tělo odsavače, dotáhněte tak, aby mezi hlavou vrutu a zdí byla mezera 5-6 mm.

MONTÁŽ TĚLA ODSAVAČE:

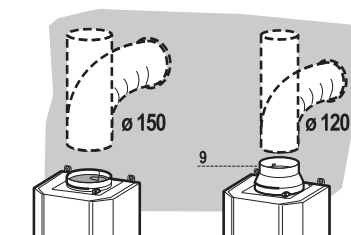
- Před umístěním těla odsavače dotáhněte polohovací šrouby **Vr**.
- Zavěste tělo odsavače na připravené vruty **12a**.
- Dotáhněte napevno vruty **12a**.
- Polohovacími šrouby ustavte tělo odsavače do správné polohy.



PŘIHOJENÍ ODTAHOVÉHO POTRUBÍ

DŮLEŽITÉ UPOZORNĚNÍ

Aby Váš odsavač podával optimální výkon při nízké hloucnosti, je velmi důležité, aby byl připojen na potrubí, které má parametry odpovídající jeho výkonu. Potrubí, které klade odváděnému vzduchu velký odpor, může velmi podstatně snížit výkon a zároveň zvýšit hloucnost výrobku.

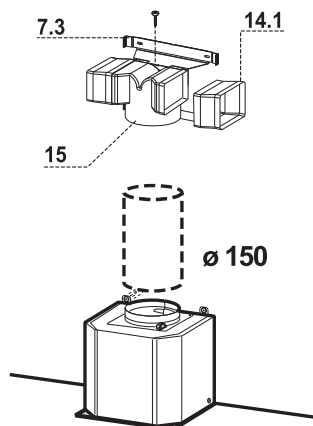


PROVOZ S VNĚJŠÍM ODTAHEM

- Na výstupní hrdlo odsavače nasadte zpětnou klapku Faber průměr 150 mm (není součástí výbavy).
- Na zpětnou klapku připojte pevné nebo flexibilní potrubí o průměru 150 mm.
- Při upevnění flexibilního potrubí kovovou páskou dejte pozor, aby při utažení příliš velkou silou nedošlo k deformaci a následnému zablokování zpětné klapky.
- Pokud je odtah krátký, s jedním kolenem, připouští se použití potrubí o průměru 120 (125) mm. V tomto případě nasadte na zpětnou klapku Faber průměr 150 mm redukcí 150/120mm
- Pokud je v odsavači uhlíkový filtr, odstraňte jej.

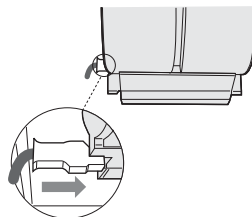
RECIRKULAČNÍ PROVOZ:

- Složte prodlužovací rámečky **14.1** společně s rozbočovačem **15**.
- Takto smontovaný rozbočovač uchyťte šroubkem k podpěře rozbočovače **7.3**.
- Výstupní hrdlo odsavače a rozbočovače propojte pevnou nebo flexibilní trubicou o průměru 150mm.



ELEKTRICKÉ PŘIPOJENÍ

- Pokud je přístroj zapojen přes dvoupolový vypínač, musí být jeho kontakty vzdáleny nejméně 3 mm.
- Vyjměte kovové tukové filtry a zkontrolujte zda je konektor napájecího vedení zasunut do zásuvky umístěné po straně ventilační jednotky.



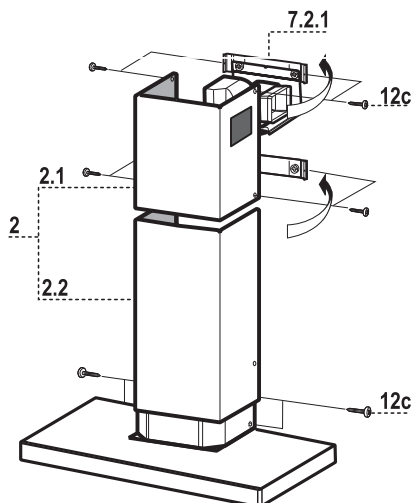
MONTÁŽ TELESKOPICKÉHO KOMÍNU

HORNÍ DÍL KOMÍNU:

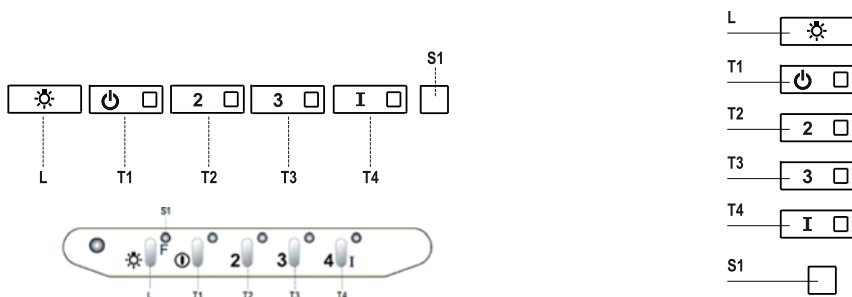
- Při montáži horního dílu komínu **2.1** rozevřete bočnice, přiložte díl komínu ke konzole **7.2.1** a přitlačte bočnice k sobě až zaklapnou.
- Upevněte komínový díl ke konzole čtyřmi šrouby **12c**.

DOLNÍ DÍL KOMÍNU:

- Montáž dolního dílu komínu **2.2** je podobná, díl přisadíme ke komínové přírubě, která je připevněná na tělo odsavače.
- Upevněte komínový díl k přírubě dvěma šrouby **12c**.



ŘÍDÍCÍ PANEĽ S PŘEPÍNAČÍ MODEL ALTO, STILO HIP

**TLAČÍTKO****FUNKCE**

- L** vypínač osvětlení
- T1** zapnutí / vypnutí první rychlosti
- T2** zapnutí druhé rychlosti
- stiskem tlačítka po dobu 3 vteřin (pokud jsou motor i světla vypnuté) aktivujete signalizaci nasycení uhlíkových filtrů(dioda problíkne 2x).
- dalším stiskem po dobu 3 vteřin signalizaci deaktivujete(dioda problíkne 1x)
- T3** zapnutí třetí rychlosti
- stiskem tlačítka po dobu 3 vteřin (pokud jsou motor i světla vypnuté) resetujete alarm nasycení tukových filtrů(dioda problíkne 3x)
- T4** zapnutí intenzivní rychlosti
- používá se ve vyjimečných případech, při tomto výkonu je nutno počítat se zvýšenou hlučností. Tato funkce se automaticky vypíná po 10 min. Může být vypnuta ručně stiskem kteréhokoliv tlačítka rychlosti.
- stiskem tlačítka po dobu 3 vteřin aktivujete dálkové ovládání(dioda problíkne 2x)
stiskem tlačítka po dobu 3 deaktivujete dálkové ovládání(dioda problíkne 1x)
- S1 signalizace** pokud svítí - signalizuje nutnost umytí kovových tukových filtrů.
signalizace se aktivuje po 100 provozních hodinách.
- pokud bliká – signalizuje nasycení uhlíkového filtru(pokud byla signalizace aktivována).
Signalizace se aktivuje po 200 provozních hodinách.

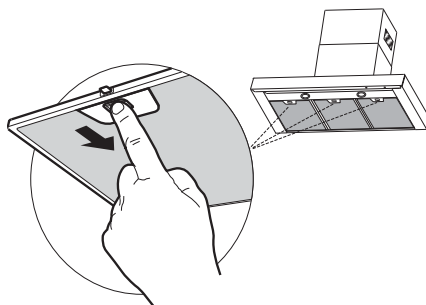
Pravidelná údržba zajistí bezvadný provoz a dobrou výkonnost. Zvláštní pozornost věnujte kovovým tukovým filtrům a při recirkulačním provozu též aktivním uhlíkovým filtrům.

KOVOVÉ TUKOVÉ FILTRY

Kovové tukové filtry je nutné čistit aspoň jednou za dva měsíce, tyto filtry jsou omyvatelné běžnými čisticími prostředky nebo v myčce, potřeba čištění se úměrně zvyšuje s frekvencí používání odsavače.

ČIŠTĚNÍ FILTRŮ:

- Vyjměte kovové tukové filtry dle obrázku.
- Filtry umyjte, dávejte pozor, abyste nezkřivili rám filtru.
- Před jejich zpětnou montáží je nechejte řádně vysušit.

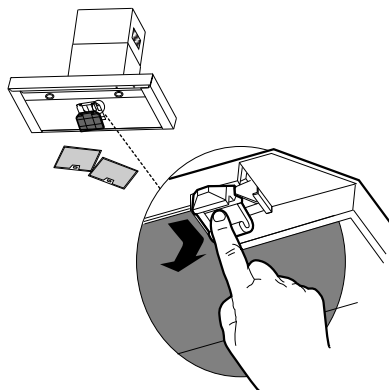


AKTIVNÍ UHLÍKOVÉ FILTRY (RECIRKULAČNÍ PROVOZ)

Aktivní uhlíkové filtry mají schopnost zadržet pachy až do úplného nasycení. Nejsou omyvatelné ani recyklovatelné, proto je třeba je vyměňovat alespoň jednou za čtyři měsíce nebo i častěji při zvláště intenzivním používání.

VÝMĚNA:

- Vyjměte kovové tukové filtry.
- Vyjměte nasycený uhlíkový filtr dle obr. a namontujte nový.
- Nasadte zpět kovové tukové filtry.



DÁLKOVÉ OSVĚTLENÍ

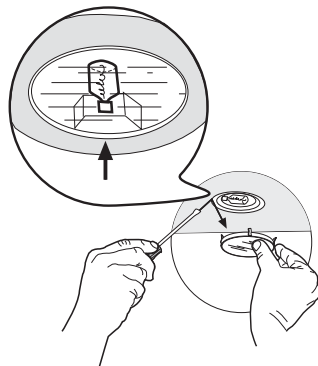
Odsavač lze řídit dálkovým ovladačem, který není součástí standardní výbavy. Ovladač je napájený standardními zinko-karbonovými alkalickými 1,5V bateriemi typu LR-AAA.

- Neumísťujte ovladač v blízkosti tepelného zdroje.



VÝMĚNA 20W HALOGENOVÉ ŽÁROVKY:

- Odšroubujte kryt panelu osvětlení.
- Vyjměte halogenovou žárovku vytažením z patice.
- Nefunkční žárovku nahradíme novou se shodnými parametry.
- Nemontujte kryt panelu osvětlení.



ÚDRŽBA POVRCHU ODSAVAČE

- První vyčištění a ošetření povrchu je třeba provést ihned po instalaci výrobku.
- Odsavač čistěte a ošetřujte pravidelně.
- Nepoužívejte příliš mokré hadříky či houby, ani proud vody.
- Nepoužívejte hrubé látky nebo prostředky, které by mohly povrch odsavače mechanicky poškodit.
- Na lakovaný povrch nepoužívejte ředidla ani alkoholy, protože by mohlo dojít k jeho zmatnění.
- Při čištění nerezového povrchu **nepoužívejte prostředky, které obsahují agresivní látky**, především chlór. **Můžete tím způsobit jeho nevratné poškození.** Nepoužívejte prostředky pro čištění vodovodních baterií a dřezů, obsahují agresivní složky, které vyžadují po užití důkladný oplach vodou. Nepoužívejte benzin, může zanechat na nerezovém povrchu duhové skvrny. Vhodnými prostředky jsou lihová čisticidla, jemné saponáty nebo mýdlová voda.
- Po vyčištění odsavače je jeho povrch zbaven ochranných látek a mohou na něm ulpět chemické složky z čistících prostředků, které reagují i s kvalitním nerezovým materiálem.
- **Je proto třeba po každém vyčištění použít prostředek k ošetření ušlechtilé oceli.** Zabráníte tak možnému poškození výrobku, tvoření otisků prstů při doteku a usnadníte si podstatným způsobem jeho další údržbu.

Doporučujeme: Clin&Clin (čisticí a leštící prostředky), Würth (ošetřující sprej pro ušlechtilé oceli), Dedra (čisticí a leštící prostředky). Tyto prostředky jsou dodávány do sítě prodejců odsavačů Faber.

Důležité upozornění: Poškození povrchu výrobku nedodržením těchto pokynů nelze považovat za výrobní nebo technologickou vadu a nemůže být uznáno jako oprávněná reklamáce v rámci záruky.



Zastoupení pro Českou republiku:
PROMTINVEST spol. s r.o.
e-mail: info@odsavacefaber.cz, www.odsavacefaber.cz
tel.: +420 566 630 160, fax: +420 566 631 161